

Használati útmutató

Vérnyomásmérő SBM 52

A termék használata előtt kérem alaposan olvassa át a használati útmutatót! A terméket csak a leírásnak megfelelően és a megadott használati célokra használja! A nem rendeltetés szerű használatból eredő károkért felelősséget nem vállalunk. Amennyiben a terméket átadja másnak az útmutatót mindenképp mellékelje.

Rendeltetés szerű használata:

A készülék felnőttek számára kialakított, felkaron végzett artériás vérnyomás mérésére és a mért adatok nyomon figyelésére szolgál. Segítségével gyorsan és egyszerűen megmérheti vérnyomását, eltárolhatja az eredményeket és megjelenítheti a leolvasásokat.

A meghatározott értékeket a WHO irányelvei szerint osztályozzák és grafikusán értékelik. Személyes használatra készült! Ipari felhasználásra nem alkalmas.

Kicsomagolás:

A termék kicsomagolásánál ellenőrizze az alkatrészek állapotát. Távolítson el minden csomagoló anyagot és védőfóliát. A csomagoló anyagokat gyermekektől tartsa távol, a fulladás elkerülése érdekében. Ne hagyja gyermekeit felügyelet nélkül a termék kicsomagolása közben! Ellenőrizze a termék alkatrészeit. Vegye szemügyre a termék állapotát! Használat előtt ismerkedjen meg a termék tartozékaival, működési elvével! Legyen körültekintő az éles vágó részek kicsomagolásánál!

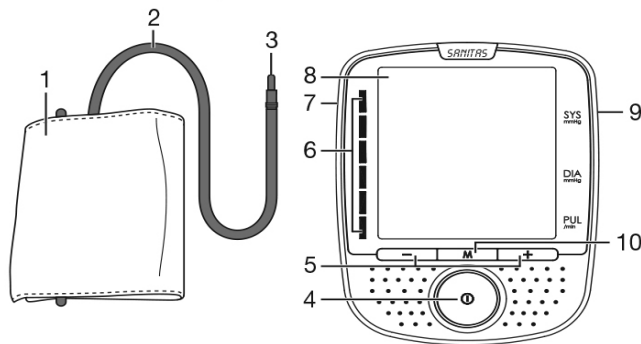
Általános figyelmeztetések:

Jelen utasításban leírtak figyelmen kívül hagyásából eredő károkért felelősséget nem vállalunk! A jóállás érvényét veszti! A szakszerűtlen használatból eredő károkért felelősséget nem vállalunk! Gyermekek elől elzárva tartandó! Gyermekek és fogyatékkal élő személyek nem használhatják a terméket! Mindig kapcsolja ki a készüléket, ha nem használja, amikor szállítja vagy felügyelet nélkül hagyja! Csak eredeti pótalkatrészeket és tartozékokat használjon. A külső gyártású alkatrészek használata a garanciális igény azonnali elvesztésével jár. Csak szakemberrel javíttassa! Tartsa be a készülék tisztítási és karbantartási utasításait. Tárolja a készüléket száraz helyen, gyermekektől, háziállatoktól elkülönítve!

- A vérnyomás mérést mindig a nap ugyanazon órájában végezze!
- Pihenjen kb. 5 percet minden mérés előtt!
- Minden mérés között legalább 5 percet várnia kell!
- A házilag mért adatok csak tájékoztató jellegűek! Nem helyettesíti az orvosi vizsgálatot! Mindíg konzultáljon háziorvosával!
- Soha ne használja a házilag mért adatokat orvosi döntés meghozatalára pl. gyógyszer beállítás. Probléma esetén forduljon orvoshoz. Kérjen felülvizsgálatot szakszerű orvosi műszerrel!
- Szív és keringési betegségek esetén a műszer hibásan mérhet.
- Csak olyan személyeknél használja a műszert, akiknek a felkarja megfelelő kerülettel rendelkezik a műszerhez.
- A vérnyomásmérőt akkumulátorról és hálózatról is működtetheti. Vegye figyelembe, hogy csak akkor lehetséges mentse az adatokat, amikor a vérnyomásmérő áramot kap. Amint az elemek lemerülnek vagy Ön húzza ki a hálózati adaptert a hálózathoz, a vérnyomásmérő készülék elveszti a dátumot és az időt.
- Az automatikus kikapcsolás funkció kikapcsolja a vérnyomásmérőt az elemek kímélése érdekében, ha egy percen belül nem nyomnak meg gombot.
- Ne használja erős elektromágneses környezetben!

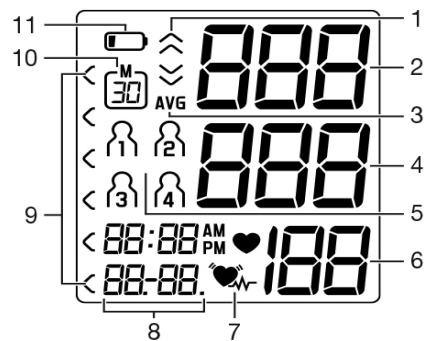
- Tartsa távol rádió hullámoktól és mobil készülékektől!

3. Unit description



1. **mandzsetta**
2. **mandzsetta vonal**
3. **mandzsetta csatlakozó**
4. **Ki/Be kapcsoló gomb**
5. **funkció gomb +-**
6. **LED WHO skála**
7. **mandzsetta csatlakozási kijelző**
8. **Power socket (right side)**
9. **Memory button M**

Information on the display:



1. Fújja fel, engedje ki a levegőt
2. Szisztolés nyomás
3. Memória kijelzés: átlagos érték (), reggel (), este ()
4. Diasztolés nyomás
5. Felhasználói memória
6. Számított impulzusérték
7. Szívritmuszavar szimbólum
8. Idő és dátum
9. WHO osztályozás
10. Memóriaterület száma
11. Elemcsere szimbólum

Elektromos biztonság:

Az áramütés veszélye minden elektromos gépnél fennáll! Soha ne merítse a terméket vízbe, vagy más folyadékba! Soha ne tartsa a terméket folyó víz alatt! Ne tegye ki a készüléket esőre! Soha ne használja nedves környezetben! A termék szerelését, javítását csak hozzáértő szakember végezheti! Soha ne használjon sérült terméket! Amennyiben sérülést tapasztal, vagy a termék nem működik megfelelően azonnal áramtalanítsa! Ne használja! Mielőtt csatlakoztatja a készüléket ellenőrizze a

termék adattábláján feltüntetett elektronikai adatokat. A nem megfelelő áram hálózat használata súlyos károkhoz vezethet, melyre a gyártó felelősséget nem vállal. Nem megfelelő használat! A tápkábelt mindig védje a sérülésektől! Használat előtt mindig ellenőrizze állapotát! Forró felületektől, nyílt lángtól tartsa távol! A terméket mindig le kell választani az elektromos hálózatról, ha már nem használja! Ne használja a terméket fürdőkád mellett! Soha ne használja a terméket fürdés közben!

Elemekre vonatkozó biztonsági szabályok:

Szélsőséges időjárási viszonyoknak soha ne tegye ki az elemeket, mert felrobbanhatnak pl.: nap, fagy. Soha ne dobja tűzbe! Ne fessegesse! Az elemeket ne hagyja a készülékben, ha nem használja, mert a benne levő akkumulátor folyadék kifolyhat és károsíthatja a készüléket! A kifolyt folyadék nem érintkezhet bőrrel, vagy egyéb testrészsel! A kifolyt elem kivételéhez használjon kesztyűt! Amennyiben mégis érintkezett vele azonnal mossa le bő vízzel és forduljon orvoshoz! Soha ne hagyja az elemeket gyermeke, vagy háziállata által elérhető helyen, mert fennáll a lenyelés veszélye! A lenyelt elem, mivel a szervezeten belül kifolyhat az akkumulátor folyadék akár halálhoz is vezethet! Fokozottan figyeljen gyermekére! Soha ne hagyjon előtte elemet! Az elemeket tárolja elzártan, fénytől, portól és nedvességtől ! Soha ne próbáljon újra tölteni nem tölthető elemet, mert felrobbanhat! Az elhasznált elemeket külön erre a célra kihelyezett elemgyűjtő konténerekbe dobja! Soha ne dobja a háztartási hulladékba!

Tisztítás:

Tisztítás előtt a terméket mindig áramtalanítsa, vegye ki az elemeket.

- A vérnyomásmérő készüléket óvatosan, csak enyhén nedves ruhával tisztítsa meg.
- Ne használjon semmilyen tisztítószeret vagy oldószert.
- Semmiképpen ne tartsa a készüléket víz alatt, mert ez folyadék bejutását és károsíthatja a készüléket.
- Ha a készüléket tárolja, ne helyezzen rá nehéz tárgyakat. Vegye ki az elemeket. A mandzsettavonal nem szabad élesen meghajlítani.

4. Mérés megkezdése

Akkumulátor behelyezése:

- Nyissa fel az akkumulátor hátsórészét.
- Helyezzen be 4 db 1,5V AA(Alkaline típus LR6) elemet.
- Gondoskodjon róla, hogy az elemek a megfelelő irányú polaritás szerint legyenek behelyezve.
- Ne használjon újratölthető elemeket.
- Ha ez mind meg van a készülék a következő szöveget fogja kiírni:„The device ready to use you may start mesasuring (A készülék használatra kész, kezdheti a mérést)
- Csupkja be az elemzáró fedelet óvatosan a megfelelő irányba.
- Amikor az elem megfelelően a helyén van, a készülék mutatja az időt, és a dátumot.
- Amint merül az elem megjelenik egy kis ikon (akku ikon egy vonallal), ekkor cserélje ki az elemet. Minden elem csere után újra be kell állítani a dátumot, és az időt.

Az elemeket, soha nem szabad a háztartási kukába dobni! Használja az erre a célra kihelyezett szelektív hulladékgyűjtőbe. Erre a törvény kötelezi! Óvja a környezetét!

FIGYELEM!: A káros anyagokat tartalmazó akkumulátorokon, a következő kódok vannak feltüntetve:

Pb: az akkumulátor ólmót tartalmaz.

Cd: Az akkumulátor kadmiumot tartalmaz.

Hg: Higganyt tartalmaz.

Az ilyen jellegű elemekkel fokozott odafigyeléssel járjon el!

Idő és Dátum beállítása

Ebben a menüben a következő funkciókhoz férhet hozzá a következő sorrendben:

Dátum-Idő-Nyelv-Hang

A dátum és idő beállítása elengedhetetlen máskülönben nem fogja tudni megfelelően használni a mért adatok mentését.

A mentett adatok később idő és dátum megadásával lesznek elérhetőek.

Az idő 24 órás formátumban jelenik meg.

Az eszköz 3 nyelvi beállítással rendelkezik. Az alapbeállításnál mindig az angol nyelv van megadva.

Nyomja meg és tartsa lenyomva a funkció gombot az adatok gyors beállításához.

- Nyomja meg az eszközön a Start/stop gombot a bekapcsoláshoz.
- Nyomja meg és tartsa lenyomva a memory gombot „M” 5 másodpercig. Az évszám be fog villani a kijelzőn.
- Állítsa be az évet a funkció billentyűk használatával(+/-) és az elfogadáshoz nyomja meg a memory (M) gombot.
- Állítsa be a hónapot, a napot, az órát és a percet, majd a rögzítéshez nyomja meg a memory (M) gombot.

Most a nyelv(language) felirat fog bevillani a kijelzőn. Szintén a funkció gombok használatával (+/-) fogja tudni kiválasztani a kívánt nyelvet.

- L1 Angol
- L2 Görög
- L3 Portugál
- L0 nyelv kikapcsolás

Elfogadni és rögzíteni a választott nyelvet a memory gomb (M) megnyomásával lehet.

Az L0 választásával kikapcsolja a kimeneti hangot.

A hangerő szint VO3 bevillana kijelzőn.

A funkció gombok használatával (+/-) kiválaszthatja a megfelelő hangerőt:

- VO3 hangos
- VO2 közepes
- VO1 csendes

Elfogadni szintén a memory gomb (M) megnyomásával tudja.

Ezt az eszközt tápegységgel is működtetheti!

Ez esetben **FONTOS**, hogy ne legyenek elemek az elemtartó rekeszben miközben a készüléket tápegységen keresztül üzemeli.

- A készülék károsodása elkerülésének érdekében a készüléket csak az ajánlott tápegységgel használja!
- A tápegységet kizárólag a táblázatban megadott hálózati feszültségre szabad csatlakoztatni!
- Először helyezze a tápegység csatlakozóját a készülékbe, majd csatlakoztassa a megfelelő hálózati aljzatba!
- Miután végzett a méréssel először a hálózati aljzattól távolítsa el a tápegységet, majd húzza ki a készülékből! Az idő és a dátum törlődik, de a mentett mért adatok megmaradnak. Amint újra bekapcsolja és beállítja a dátumot a mentett adatok előhívhatóak!
-

Ne felejtse a mért adatokat menteni! Ne felejtse, hogy a készülék minden kikapcsolás után törli a dátumot és ezt önnek minden alkalommal, mikor áram alá helyezi a készüléket újra

meg kell adnia!

Vérnyomás mérése

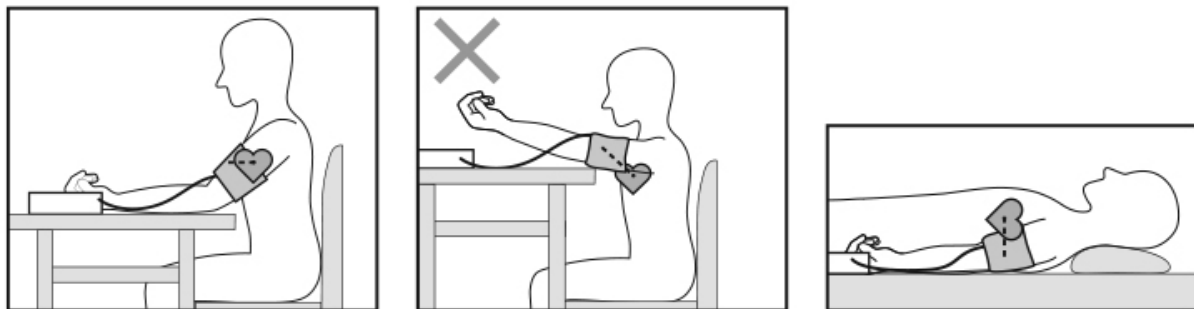
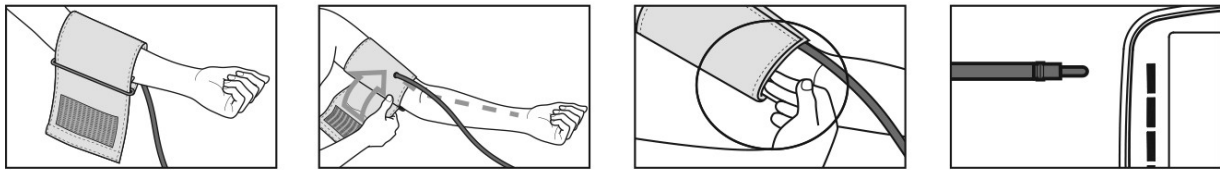
Ellenőrizze, hogy a szoba hőmérséklete megfelelő e mérés előtt (nem túl meleg, ne túl hideg)

A mandzsetta csatlakoztatása:

- Helyezze a mandzsettát a bal felső karjára. **VIGYÁZZON!** NE akadályozza a keringést a szűk ruházat. Amennyiben a ruhája feltűrt ujjá túl szoros, inkább vegye le!
- A mandzsettát úgy kell elhelyezni a karon, hogy az alsó része a könyöktől és az artéria felett 2-3 cm-rel feljebb legyen. A tenyere nézzen felfelé.
- Rögzítse a mandzsettát a tépőzárral úgy, hogy az ne legyen túl szoros. Min. 2 ujjá férjen be alá.
- Végül helyezze a mandzsetta csatlakozóját a készülékbe.
- Mindíg eredeti mandzsettát használjon! A megfelelő karméret a mandzsetta használatához 22-36cm.

Helyes testtartás:

- Mielőtt elkezdi a mérést relaxáljon 5 percig.
- A mérést ülő, vagy fekvő helyzetben végezheti.
- Győződjön meg róla, hogy a mandzsetta érzékeli a szívverését.
- A pontos mérés érdekében ne beszéljen és ne mozogjon mérés közben!



Memória választása:

- A készülék bekapcsolásához nyomja meg a Start/stop gombot.
- Válassza ki a kívánt felhasználót a (+/-) funkció gombok segítségével.
- 4 memória helyre van lehetősége, minden memória hely 30 további adat tárolására használható, így akár 4 különböző személy mérési adatait is rögzítheti 30 napon keresztül.

A vérnyomás mérés elvégzése:

- A korábban leírtak szerint rögzítse a mandzsettát, és vegye fel az alábbi testtartást, amelyben a mérést el akarja végezni.

- Kapcsolja be a készüléket a Start/stop gombbal.
A kijelző ellenőrzése történik, amelynek során a kijelző összes szegmense világít.
- Indítsa el a készüléket a Start/stop gombbal. A memóriahely amely a felhasználásra kerül, megjelenik a kijelzőn. A készülék használatra kész. Elkezdheti a mérést.
- A mandzsetta 180 mmHg-re felfújódik. A mandzsetta légnyomása lassan- lassan enged ki. Ha már felismerte a magas vérnyomásra való hajlamot, a mandzsettát újra felfújják, és a mandzsetta nyomását növelik újra. Amint pulzust észlel, a szimbólum villog.
A mérés bármikor megszakítható a Start/stop gomb megnyomásával.
- A szisztolés nyomás, a diasztolés nyomás és a pulzus mérése a kijelzőn jelennek meg.
Szisztolés ... mmHg
Diasztolés ... mmHg
Szívfrekvencia ... ütés/perc

A WHO irányelvei szerint az Ön vérnyomása lehet:

- optimális
- normális
- magas vagy normális
- enyhe magas vérnyomást mutat
- közepes magas vérnyomást mutat
- erős hipertóniát mutat

Az üzenet megjelenítése közben a hangerő a funkciógombokkal állítható. Akkor jelenik meg, ha a mérést nem lehetett megfelelően elvégezni. Ismétlje meg a mérést.

- A mérés automatikusan tárolásra kerül.
- A készülék 1 perc után automatikusan kikapcsol.

Várjon legalább 5 percet, mielőtt újabb mérést hajtana végre!

Az eredmények értékelése:

Szívritmuszavar:

Ez a készülék a mérés során képes azonosítani a szívritmus esetleges zavarát, és szükség esetén jelzi a következőket, ezt a mérés után a szimbólummal jelzi. A hangfunkció aktiválása esetén a készülék bemondja angol nyelv esetében: "A possible cardiac arrhythmia was found." vagyis "Lehetséges szívritmuszavart találtunk" Ez egy ritmuszavarra utaló jelzés lehet. A ritmuszavar olyan betegség, amelyben a szívritmus rendellenes a bioelektromos rendszer hibái miatt, amely a szívverést szabályozza. A tünetek (kihagyott vagy korai szívverés, lassú vagy túl gyors pulzus) lehetnek olyan tényezők okozhatják, mint a szívbetegség, az életkor, a fizikai alkat, a túlzott stimulánsok, a stressz vagy a hiányos életmód. Alváshiány. A ritmuszavar csak az orvos által végzett vizsgálat során állapítható meg. Ha a szimbólum a mérés elvégzése után jelenik meg a kijelzőn, a mérést meg kell ismételni. Kérjük, győződjön meg arról, hogy előtte 5 percet pihenjen, és a mérés alatt ne beszéljen és ne mozogjon. **Ha a szimbólum gyakran jelenik meg, kérjük, forduljon orvosához.** Öndiagnózis és kezelés a mérések alapján veszélyes lehet. Mindig kövesse háziórvosa utasításait.

WHO besorolás:

Az Egészségügyi Világszervezet irányelveinek/meghatározásainak megfelelően a méréseket az alábbi táblázat szerint osztályozzák és értékelik:

| Vérnyomás kategóriái: | Systole (in mmHg) | Diastole (in mmHg) | Szükséges művelet! |
|---------------------------------------|-------------------|--------------------|-----------------------------|
| osztály 3: súlyos, magas vérnyomás | >= 180 | >= 110 | Forduljon orvoshoz! |
| osztály 2: mérsékelt, magas vérnyomás | 160–179 | 100–109 | Forduljon orvoshoz! |
| osztály 1: enyhe, magas vérnyomás | 140–159 | 90–99 | orvosi ellenőrzést igényel! |
| normális magasság | 130–139 | 85–89 | orvosi ellenőrzést igényel! |
| normális | 120–129 | 80–84 | önellenőrizhető |
| Optimális | <120 | <80 | önellenőrizhető |

A kijelzőn megjelenő oszlopdiaagram és a készülék skálája mutatja, hogy a rögzített BMI-értékek, melyik kategóriába tartoznak.

Ha a szisztolés és a diasztolés értékei két különböző WHO-kategóriába esnek (pl. a szisztolés a "Magas normál kategóriába és a diasztolés a "Normál" kategóriába), a készülék grafikus WHO-osztályozása mindig a következőt mutatja: "Normál".

a magasabb kategória; a megadott példában ez a "Magas normál" kategória lenne.

Mérések mentése, megjelenítése és törlése:

Minden sikeres mérés eredményét együtt tárolja a dátummal és az időponttal együtt. Ha több mint 30 mérés van, a legrégebbi mérések elvesznek.

- Kapcsolja be a készüléket a Start/stop gombbal. A készülék készen áll a használatra.

Elkezdheti a mérést.

- Válassza ki a kívánt felhasználói memóriát (a számmal jelölt emberke ikon) a funkció gomb megnyomásával.
- Nyomja meg a Memória gombot. Először a felhasználói memóriában tárolt összes mért érték átlagértéke jelenik meg.
- Ha ismét megnyomja a Memory gombot, akkor a memóriában szereplő értékek átlagértéke jelenik meg. Az elmúlt 7 nap reggeli méréseinek átlagértéke jelenik meg (reggel: 5.00 - 9.00 óra, kijelző).
- Ha ismét megnyomja a Memory gombot, akkor a következő mérések átlagértéke jelenik meg : az elmúlt 7 nap esti méréseinek átlaga jelenik meg (este: 18.00 - 20.00, kijelző).

Átlagszámlálás:

- Szisztolés ... mmHg
- Diasztolés ... mmHg
- Szívfrekvencia ... ütés/perc
- A WHO irányelvei szerint az Ön vérnyomása ...
- Egyedi mért értékek- Ha továbbra is megnyomja a Memória gombot , a legutóbbi egyedi mért értékek sorban megjelennek a dátummal és időponttal együtt.

A mérőszámok törléséhez a kívánt felhasználói memória kiválasztásával nyomjuk meg a Memory gombot, majd nyomjuk meg a Function gombokat egyszerre 5 másodpercig.

A memóriában lévő összes mérőszám törlődik.

- Kikapcsoláshoz nyomja meg a Start/stop gombot .

- Ha elfelejti kikapcsolni a készüléket, az 1 perc elteltével automatikusan kikapcsol.

Hibaüzenet/hibaelhárítás:

Hiba esetén a kijelzőn a (E) hibaüzenet jelenik meg. Hibaüzenetek akkor fordulhatnak elő, ha:

1. nem található impulzusjel (E1),
2. Ön a mérés közben mozog vagy beszél (E2 mellett a szívritmuszavar ikon jelenik meg a kijelzőn szivecske rajz),
3. a mandzsetta 25 másodpercnél hosszabb ideig van felfújva (E3).
4. a mérés során hibák lépnek fel (E4),
5. a felfújt nyomás nagyobb, mint 300 mmHg (E5).
6. az elemek majdnem lemerültek (E6). Látható az egy csíkos pici aksi ikon is.

Ilyen esetekben ismétlje meg a mérést. Ügyeljen arra, hogy ne mozogjon és ne beszéljen! Szükség

esetén helyezze vissza vagy cserélje ki az elemeket!